



SDV 系列高性能叶片泵

单联及双联

SDV10 – SDV20 SDV2010 – SDV2020



版本: SDV – 中文版 (06/2013)

概述及使用说明

| | | |
|----------------|---|---|
| 概述 | 使用说明 | |
| | 最大转速····· | 1 |
| | 额定压力····· | 1 |
| | 进油口最小压力····· | 1 |
| | 一般特性····· | 1 |
| SDV10 | 型号说明····· | 2 |
| | 工作特性····· | 2 |
| | 技术参数····· | 2 |
| | 安装尺寸····· | 3 |
| SDV20 | 型号说明····· | 4 |
| | 工作特性····· | 4 |
| | 技术参数····· | 4 |
| | 安装尺寸····· | 5 |
| SDV2010 | 型号说明····· | 6 |
| | 工作特性····· | 6 |
| | 技术参数····· | 6 |
| | 安装尺寸····· | 7 |
| SDV2020 | 型号说明····· | 8 |
| | 工作特性····· | 8 |
| | 技术参数····· | 8 |
| | 安装尺寸····· | 9 |
| 使用说明 | 1. 检查转速范围、压力、温度、介质质量、粘度和泵的转向。 2. 检查泵的吸入口状况是否满足使用要求。 3. 检查泵轴的形式是否满足工作扭矩要求。 4. 检查泵轴联轴器连接的输入、输出两轴是否对中，联轴器是否选用较小转动惯量。 5. 检查系统过滤精度是否满足最低清洁度要求。 6. 使用环境应无污染、冲击与噪音反射。 | |

技术参数

最小、最大转速和额定压力

| 系列 | 规格 | 理论排量 ml/r | 最大转速 | | 最大压力 | | | |
|-------|----|--------------|--------------------|--------------------|------------|-----------|------------------|-----------|
| | | | HF-0, HF-1 HF-2 | HF-3, HF-4 HF-5 | HF-0, HF-2 | | HF-1, HF-4, HF-5 | HF-3 |
| | | | RPM | RPM | 瞬时 MPa | 连续 MPa | 连续 MPa | 连续 MPa |
| SDV10 | 1 | 3.3 | 4200 | 1800 | 17.5 | 16 | 13 | 10 |
| | 2 | 6.6 | 4200 | 1800 | 17.5 | 16 | 13 | 10 |
| | 3 | 9.8 | 3900 | 1800 | 17.5 | 16 | 13 | 10 |
| | 4 | 13.1 | 3000 | 1800 | 17.5 | 16 | 13 | 10 |
| | 5 | 16.4 | 2400 | 1800 | 17.5 | 16 | 13 | 10 |
| | 6 | 19.5 | 2100 | 1800 | 15.0 | 14 | 13 | 10 |
| | 7 | 22.8 | 1800 | 1800 | 14.0 | 14 | 13 | 10 |
| SDV20 | 6 | 19.5 | 3600 | 1800 | 17.5 | 16 | 13 | 11 |
| | 7 | 22.8 | 2700 | 1800 | 17.5 | 16 | 13 | 11 |
| | 8 | 26.5 | 2400 | 1800 | 17.5 | 16 | 13 | 11 |
| | 9 | 29.7 | 2100 | 1800 | 17.5 | 16 | 13 | 11 |
| | 11 | 36.4 | 1800 | 1800 | 17.5 | 16 | 11 | 10 |
| | 12 | 39.0 | 1800 | 1800 | 15.0 | 14 | 11 | 10 |
| | 13 | 42.4 | 1800 | 1800 | 15.0 | 14 | 11 | 10 |

HF-0, HF-2 = 抗磨石油基介质; HF-1 = 非抗磨石油基介质; HF-5 = 磷酸脂

HF-3 = 油包水乳化液; HF-4 = 水乙二醇

最小转速: 600 RPM

如果上述特性满足不了贵公司的使用要求, 请与当地的派克汉尼汾办事处联系。

最小进油口压力 (绝对压力 MPa)

| 系列 | 规格 | 转速 r/min | | | | | | | | | | 规格 | |
|-------|----|----------|-------|-------|-------|-------|-------|-------|-------|-------|-------|-------|----|
| | | 1500 | 1800 | 2100 | 2400 | 2700 | 3000 | 3300 | 3600 | 3900 | 4200 | | |
| SDV10 | 1 | 0.080 | 0.080 | 0.080 | 0.080 | 0.080 | 0.080 | 0.080 | 0.080 | 0.080 | 0.080 | 0.080 | 1 |
| | 2 | 0.080 | 0.080 | 0.080 | 0.080 | 0.080 | 0.080 | 0.080 | 0.080 | 0.080 | 0.080 | 0.080 | 2 |
| | 3 | 0.080 | 0.080 | 0.080 | 0.080 | 0.080 | 0.080 | 0.080 | 0.080 | 0.080 | 0.080 | 0.080 | 3 |
| | 4 | 0.080 | 0.080 | 0.080 | 0.080 | 0.080 | 0.085 | 0.095 | | | | | 4 |
| | 5 | 0.080 | 0.080 | 0.085 | 0.095 | | | | | | | | 5 |
| | 6 | 0.080 | 0.085 | 0.100 | | | | | | | | | 6 |
| | 7 | 0.085 | 0.100 | | | | | | | | | | 7 |
| SDV20 | 6 | 0.080 | 0.080 | 0.080 | 0.080 | 0.080 | 0.085 | 0.095 | 0.101 | | | | 6 |
| | 7 | 0.080 | 0.080 | 0.080 | 0.080 | 0.080 | | | | | | | 7 |
| | 8 | 0.080 | 0.080 | 0.085 | 0.095 | | | | | | | | 8 |
| | 9 | 0.080 | 0.080 | 0.095 | | | | | | | | | 9 |
| | 11 | 0.080 | 0.095 | | | | | | | | | | 11 |
| | 12 | 0.085 | 0.103 | | | | | | | | | | 12 |
| | 13 | 0.095 | 0.105 | | | | | | | | | | 13 |

对 HF-3, HF-4 介质上述值乘以 1.25。

对 HF-5 介质上述值乘以 1.35。

对脂基或植物油基介质上述值乘以 1.10。

对双联泵取最大值。

一般特性

| 系列 | 安装标准 | 重量 kg | 转动惯量 kgm ² x 10 ⁻⁴ | 油口连接 | | | | | | |
|---------|-------|-----------|---|---------------------|------------------|----------|--------|------------------|------------------|--------|
| | | | | 进油口 | | | 出油口 | | | |
| 编号 | | | | P | S | B | P | S | B | |
| SDV10 | SAE A | 4.5 - 6.8 | 0.5 | Z 1" | 1 5/16"-12UNF-2B | G 1" | Z 1/2" | 3/4"-16UNF-2B | G 1/2" | |
| SDV20 | SAE A | 7.3 - 8.2 | 2.2 | Z 1 1/4" | 1 5/8"-12UNF-2B | G 1 1/4" | Z 3/4" | 1 1/16"-12UNF-2B | G 3/4" | |
| 编号 | | | | F | | | P | S | B | |
| | | | | | | | P1-P2 | P1* | P2** | P1-P2 |
| SDV2010 | SAE B | 13.6 | 2.6 | 4 螺孔法兰, 油口直径 1 1/2" | | | ** | 1 1/16"-12UNF-2B | 3/4"-16UNF-2B | *** |
| SDV2020 | SAE B | 15.9 | 4.3 | 4 螺孔法兰, 油口直径 2" | | | Z 3/4" | 1 1/16"-12UNF-2B | 1 1/16"-12UNF-2B | G 3/4" |

P1 * = 出油口靠近轴端 P2 ** = 出油口靠近盖端 **P1 = Z 3/4" **P2 = Z 1/2" ***P1 = G 3/4" ***P2 = G 1/2"

型号说明 — SDV10 系列

型号说明:

F3 - SDV 10 - 1 P 5 S - 1 C L

氟橡胶密封

无=丁腈橡胶密封

叶片泵

系列

10

安装方式

1 = 2 - 螺孔法兰 (SAE A 标准)

进油口连接尺寸

P = Z 1" 圆锥管螺纹

S = 1⁵/₁₆"-12UNF-2B 直螺纹

B = G 1" 管螺纹

规格/排量

1 = 3.3 ml / r

2 = 6.6 ml / r

3 = 9.8 ml / r

4 = 13.1 ml / r

5 = 16.4 ml / r

6 = 19.5 ml / r

7 = 22.8 ml / r

旋转方向 (从轴端方向看)

L = 逆时针

无 = 顺时针

出油口位置 (从盖端方向看)

A = 与进油口相反

B = 进油口逆时针转 90°

C = 与进油口同侧

D = 进油口顺时针转 90°

轴型

1 = 平键

11 = 花键

38 = 11 齿-3/4"OD

出油口连接尺寸

P = Z 1/2" 圆锥管螺纹

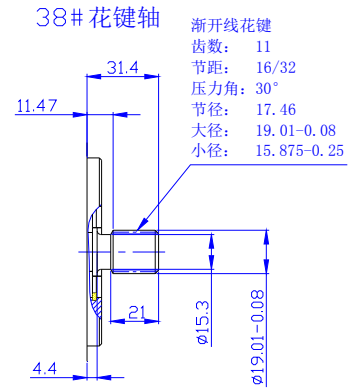
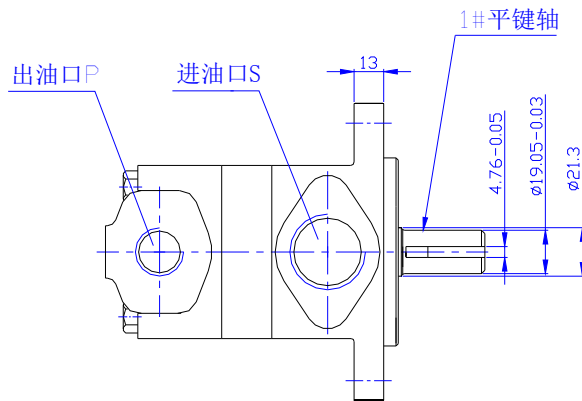
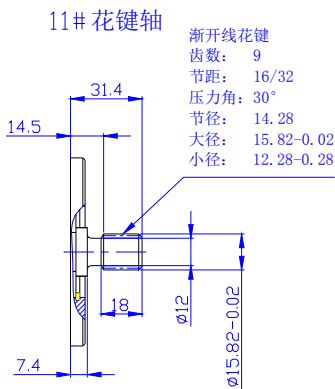
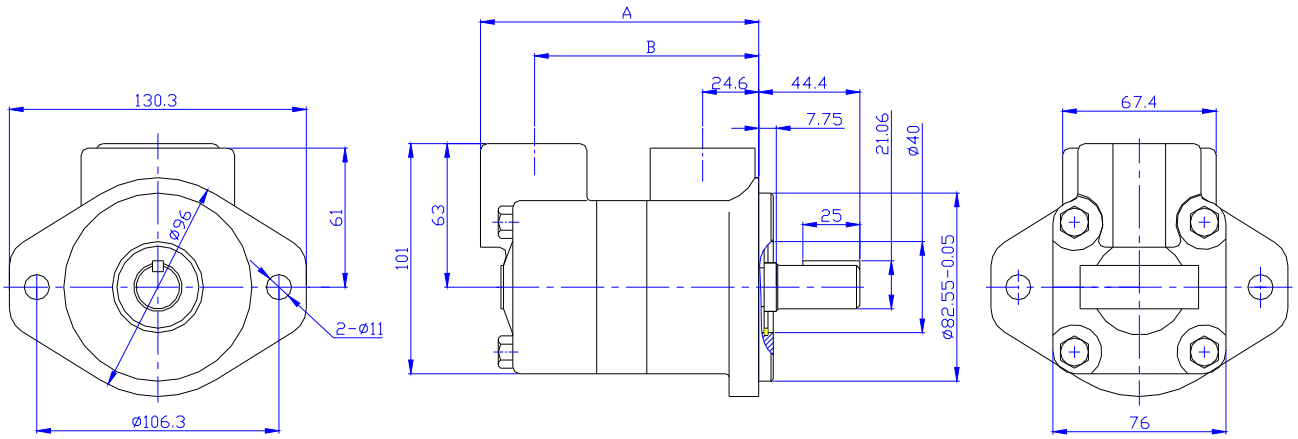
S = 3/4"-16UNF-2B 直螺纹

B = G 1/2" 管螺纹

工作特性

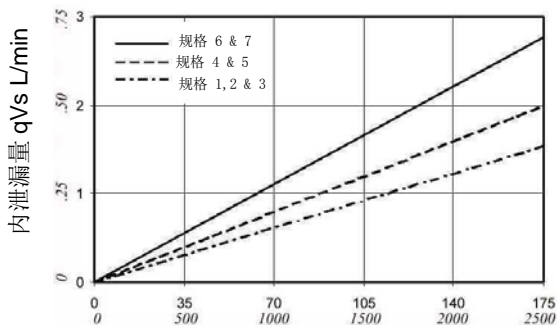
| 系 列 | 规 格 | 排量 ml / r | 最大压力 MPa | 转速 r / min | 流 量 L / min | | 输 入 功 率 kW | |
|-------|-----|--------------|-------------|------------|-------------|--------|------------|----------|
| | | | | | 0 MPa | 15 MPa | 0.7 MPa | 17.5 MPa |
| SDV10 | 1 | 3.3 | 17.5 | 1200 | 4.0 | 2.0 | 0.07 | 0.71 |
| | | | | 1500 | 5.0 | 3.0 | 0.09 | 1.08 |
| | | | | 1800 | 5.9 | 3.9 | 0.10 | 1.44 |
| | 2 | 6.6 | 17.5 | 1200 | 7.9 | 5.9 | 0.14 | 2.16 |
| | | | | 1500 | 9.9 | 7.9 | 0.17 | 2.88 |
| | | | | 1800 | 11.9 | 9.9 | 0.21 | 3.60 |
| | 3 | 9.8 | 17.5 | 1200 | 11.8 | 9.8 | 0.20 | 3.56 |
| | | | | 1500 | 14.7 | 12.7 | 0.26 | 4.63 |
| | | | | 1800 | 17.6 | 15.6 | 0.31 | 5.70 |
| | 4 | 13.1 | 17.5 | 1200 | 15.7 | 12.3 | 0.27 | 4.49 |
| | | | | 1500 | 19.7 | 16.3 | 0.34 | 5.92 |
| | | | | 1800 | 23.6 | 20.2 | 0.41 | 7.36 |
| | 5 | 16.4 | 17.5 | 1200 | 19.7 | 16.3 | 0.34 | 5.94 |
| | | | | 1500 | 24.5 | 21.2 | 0.43 | 7.73 |
| | | | | 1800 | 29.5 | 26.1 | 0.51 | 9.52 |
| | 6 | 19.5 | 15.2 | 1200 | 23.4 | 19.2 | 0.41 | 7.00 |
| | | | | 1500 | 29.3 | 25.1 | 0.51 | 9.13 |
| | | | | 1800 | 35.1 | 30.9 | 0.61 | 11.27 |
| | 7 | 22.8 | 13.8 | 1200 | 27.4 | 23.2 | 0.48 | 8.44 |
| | | | | 1500 | 34.2 | 30.0 | 0.60 | 10.94 |
| | | | | 1800 | 41.0 | 36.8 | 0.71 | 13.43 |

SDV10 系列 一 尺寸, 重量: 4.5 ~6.3 kg



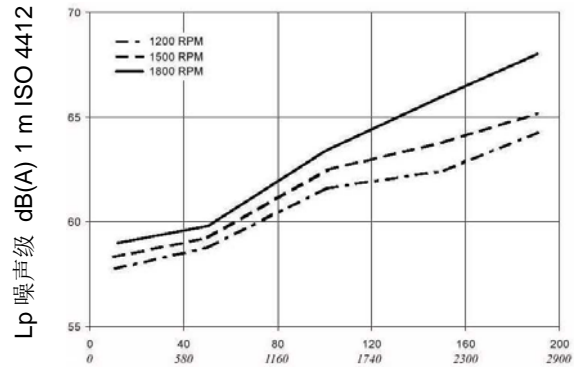
| 规格 | 尺寸 | | 重量 kg |
|---------|-------|-------|----------|
| | A | B | |
| 1, 2, 3 | 115.7 | 92 | 4.5 |
| 4, 5 | 122.1 | 98.4 | 5.6 |
| 6, 7 | 127.1 | 103.4 | 6.8 |

内泄漏 (典型)



压力 P bar

噪声级 (典型) SDV10-6



压力 P bar

如果内泄漏量大于理论流量的 50%，则在任何转速或粘度下，泵运转时间不能超过 5 秒。总泄漏量等于每部分组件在其工作状态下的泄漏合计。

型号说明 — SDV20 系列

型号说明:

F3 - SDV 20 - 1 P 8 S - 1 C L

氟橡胶密封

无=丁腈橡胶密封

叶片泵

系列

20

安装方式

1 = 2 - 螺孔法兰 (SAE A 标准)

进油口连接尺寸

P = Z 1¹/₄" 圆锥管螺纹

S = 1⁵/₈"-12UNF-2B 直螺纹

B = G 1¹/₄" 管螺纹

规格/排量

6 = 19.5 ml / r

7 = 22.8 ml / r

8 = 26.5 ml / r

9 = 29.7 ml / r

11 = 36.4 ml / r

12 = 39.0 ml / r

13 = 42.4 ml / r

旋转方向 (从轴端方向看)

L = 逆时针

无 = 顺时针

出油口位置 (从盖端方向看)

A = 与进油口相反

B = 进油口逆时针转 90°

C = 与进油口同向

D = 进油口顺时针转 90°

轴型

1 = 平键

11 = 花键

38 = 11 齿-3/4"OD

62 = 花键

出油口连接尺寸

P = Z 3/4" 圆锥管螺纹

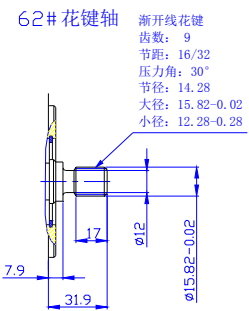
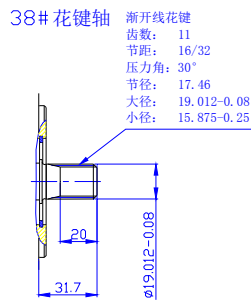
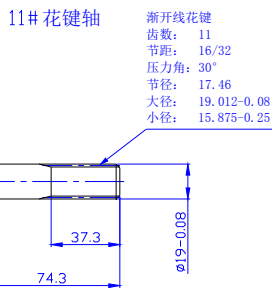
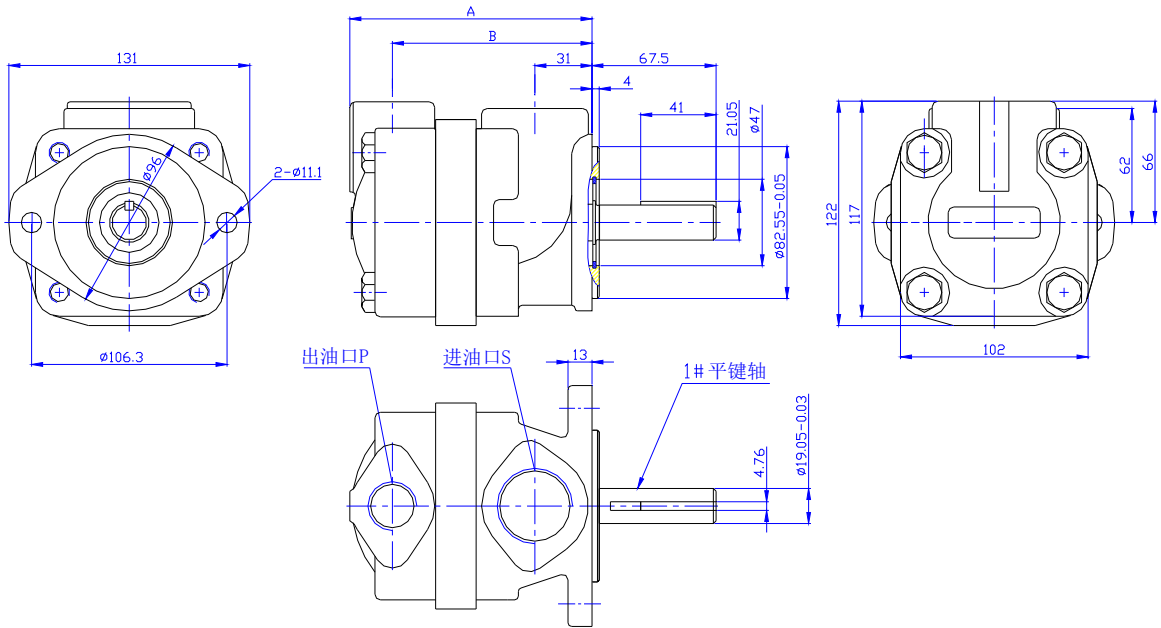
S = 1¹/₁₆"-12UNF-2B 直螺纹

B = G 3/4" 管螺纹

工作特性

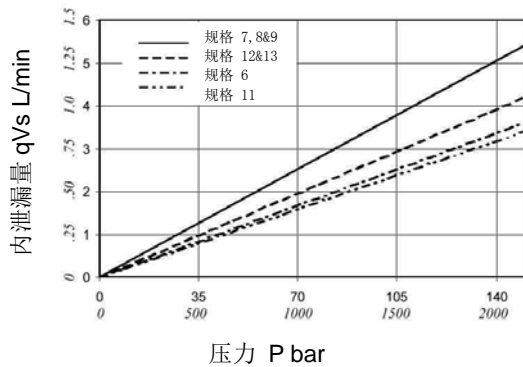
| 系列 | 规格 | 排量 ml / r | 最大压力 MPa | 转速 r / min | 流 量 L / min | | 输入功率 kW | |
|-------|----|--------------|-------------|---------------|-------------|----------|---------|----------|
| | | | | | 0 MPa | 15.0 MPa | 0.7 MPa | 17.5 MPa |
| SDV20 | 6 | 19.5 | 17.5 | 1200 | 23.40 | 19.80 | 0.4 | 6.8 |
| | | | | 1500 | 29.25 | 25.65 | 0.5 | 8.8 |
| | | | | 1800 | 35.10 | 31.50 | 0.5 | 10.8 |
| | 7 | 22.8 | 17.5 | 1200 | 27.36 | 21.96 | 0.4 | 7.5 |
| | | | | 1500 | 34.20 | 28.80 | 0.5 | 9.9 |
| | | | | 1800 | 41.04 | 35.64 | 0.6 | 12.2 |
| | 8 | 26.5 | 17.5 | 1200 | 31.80 | 26.40 | 0.5 | 9.1 |
| | | | | 1500 | 39.75 | 34.35 | 0.6 | 11.8 |
| | | | | 1800 | 47.70 | 42.30 | 0.7 | 14.5 |
| | 9 | 29.7 | 17.5 | 1200 | 35.64 | 30.24 | 0.6 | 10.4 |
| | | | | 1500 | 44.55 | 39.15 | 0.7 | 13.4 |
| | | | | 1800 | 53.46 | 48.06 | 0.8 | 16.5 |
| | 11 | 36.4 | 17.5 | 1200 | 43.68 | 40.28 | 0.7 | 13.8 |
| | | | | 1500 | 54.60 | 51.20 | 0.8 | 17.6 |
| | | | | 1800 | 65.52 | 62.12 | 1.0 | 21.3 |
| | 12 | 39.0 | 15.2 | 1200 | 46.80 | 42.60 | 0.7 | 14.6 |
| | | | | 1500 | 58.50 | 54.30 | 0.9 | 18.6 |
| | | | | 1800 | 70.20 | 66.00 | 1.1 | 22.6 |
| | 13 | 42.4 | 15.2 | 1200 | 50.88 | 46.68 | 0.8 | 16.0 |
| | | | | 1500 | 63.60 | 59.40 | 1.0 | 20.4 |
| | | | | 1800 | 76.32 | 72.12 | 1.2 | 24.7 |

SDV20 系列 — 尺寸, 重量: 7.3 ~ 8.2 kg

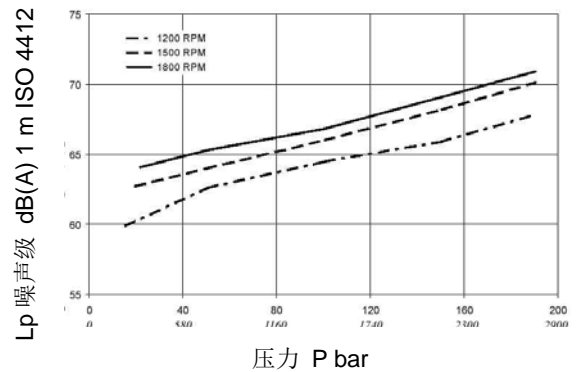


| 规格 | 尺寸 | | 重量 kg |
|-------|-------|-------|----------|
| | A | B | |
| 6 | 125.3 | 102.1 | 7.3 |
| 7,8,9 | 131.7 | 108.5 | 7.7 |
| 11 | 136.7 | 113.5 | 8.0 |
| 12,13 | 140.2 | 117 | 8.2 |

内泄漏 (典型)



噪声级 (典型) SDV20-13



如果内泄漏量大于理论流量的 50%，则在任何转速或粘度下，泵运转时间不能超过 5 秒。总泄漏量等于每部分组件在其工作状态下的泄漏合计。

型号说明 — SDV2010 系列

型号说明: **SDV 2010-1 F 13 S 3 S-1 CC L**

叶片泵

系列
2010

安装方式

1 = 2 - 螺孔法兰 (SAE B 标准)

进油口连接尺寸

F = 4 - 螺孔法兰

轴端泵规格/排量

6 = 19.5 ml/r
7 = 22.8 ml/r
8 = 26.5 ml/r
9 = 29.7 ml/r
11 = 36.4 ml/r
12 = 39.0 ml/r
13 = 42.4 ml/r

No.1 出油口 (轴端)

见 SDV20 出油口

盖端泵规格/排量

1 = 3.3 ml/r
2 = 6.6 ml/r
3 = 9.8 ml/r
4 = 13.1 ml/r
5 = 16.4 ml/r
6 = 19.5 ml/r
7 = 22.8 ml/r

工作特性

旋转方向(从轴端方向看)

L = 逆时针

无 = 顺时针

出油口位置 (从盖端方向看)

No.1 出油口与进油口相反

AA = No.2 出油口为进油口逆时针转 135°

AB = No.2 出油口为进油口逆时针转 45°

AC = No.2 出油口为进油口顺时针转 45°

AD = No.2 出油口为进油口顺时针转 135°

No.1 出油口为进油口逆时针转 90°

BA = No.2 出油口为进油口逆时针转 135°

BB = No.2 出油口为进油口逆时针转 45°

BC = No.2 出油口为进油口顺时针转 45°

BD = No.2 出油口为进油口顺时针转 135°

No.1 出油口与进油口同侧

CA = No.2 出油口为进油口逆时针转 135°

CB = No.2 出油口为进油口逆时针转 45°

CC = No.2 出油口为进油口顺时针转 45°

CD = No.2 出油口为进油口顺时针转 135°

No.1 出油口为进油口顺时针转 90°

DA = No.2 出油口为进油口逆时针转 135°

DB = No.2 出油口为进油口逆时针转 45°

DC = No.2 出油口为进油口顺时针转 45°

DD = No.2 出油口为进油口顺时针转 135°

轴型

1 = 平键

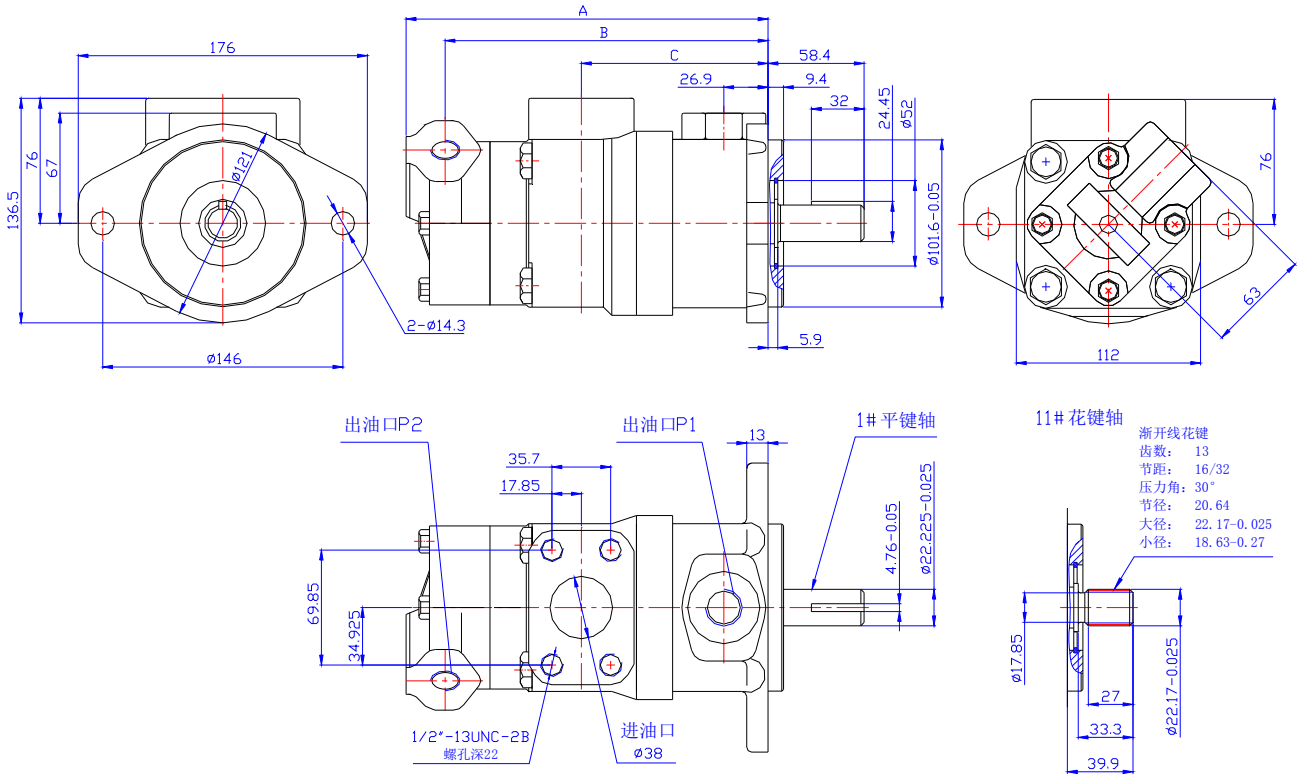
11 = 花键

No.2 出油口 (盖端)

见 SDV10 出油口

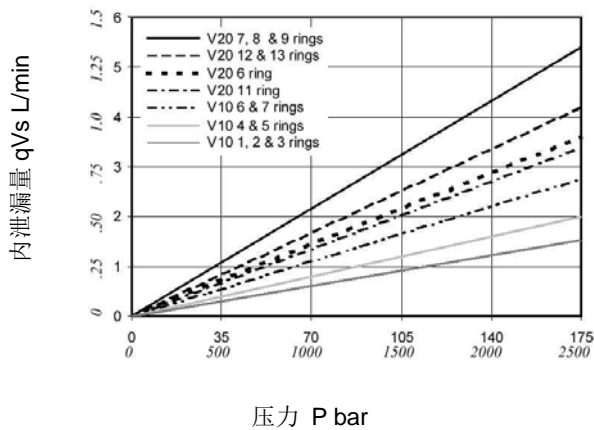
| 系列 | 规格 | 排量 ml/r | 最大压力 MPa | 转速 r/min | 流量功率 | 系列 | 规格 | 排量 ml/r | 最大压力 MPa | 转速 r/min | 流量功率 |
|--------------|----|------------|-------------|-------------|------|--------------|----|------------|-------------|-------------|------|
| 轴端泵 SDV20 | 6 | 19.5 | 17.5 | 1200 | 同单泵 | 端盖泵 SDV10 | 1 | 3.3 | 17.5 | 1200 | 同单泵 |
| | | | | 1500 | | | | | | 1500 | |
| | | | | 1800 | | | | | | 1800 | |
| | 7 | 22.8 | 17.5 | 1200 | | | 2 | 6.6 | 17.5 | 1200 | |
| | | | | 1500 | | | | | | 1500 | |
| | | | | 1800 | | | | | | 1800 | |
| | 8 | 26.5 | 17.5 | 1200 | | | 3 | 9.8 | 17.5 | 1200 | |
| | | | | 1500 | | | | | | 1500 | |
| | | | | 1800 | | | | | | 1800 | |
| | 9 | 29.7 | 17.5 | 1200 | | | 4 | 13.1 | 17.5 | 1200 | |
| | | | | 1500 | | | | | | 1500 | |
| | | | | 1800 | | | | | | 1800 | |
| | 11 | 36.4 | 17.5 | 1200 | | | 5 | 16.4 | 17.5 | 1200 | |
| | | | | 1500 | | | | | | 1500 | |
| | | | | 1800 | | | | | | 1800 | |
| | 12 | 39.0 | 15.2 | 1200 | | | 6 | 19.5 | 15.2 | 1200 | |
| | | | | 1500 | | | | | | 1500 | |
| | | | | 1800 | | | | | | 1800 | |
| | 13 | 42.4 | 15.2 | 1200 | | | 7 | 22.8 | 13.8 | 1200 | |
| | | | | 1500 | | | | | | 1500 | |
| | | | | 1800 | | | | | | 1800 | |

SDV2010 系列一尺寸，重量：13.6 kg



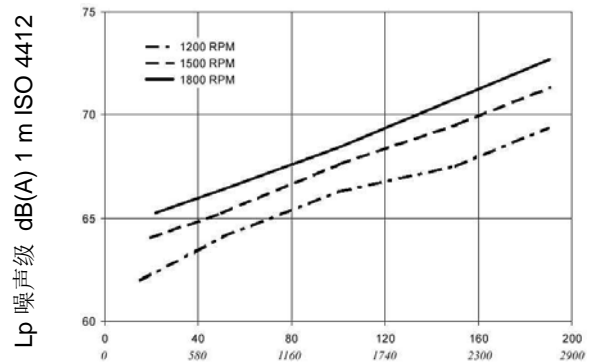
| 定子规格 | | 尺寸 | | | 定子规格 | | 尺寸 | | | 重量 kg |
|--------|-------|-------|-------|-------|------|-------|-------|-------|-------|-------|
| 盖端泵 | 轴端泵 | A | B | C | 盖端泵 | 轴端泵 | A | B | C | |
| 1,2,3, | 6 | 207.2 | 183.5 | 107.1 | 4,5 | 11 | 225 | 201.3 | 118.5 | 13.6 |
| 1,2,3, | 7,8,9 | 213.6 | 189.9 | 113.5 | 4,5 | 12,13 | 228.5 | 204.8 | 122 | |
| 1,2,3, | 11 | 218.6 | 194.9 | 118.5 | 6,7 | 6 | 218.6 | 194.9 | 107.1 | |
| 1,2,3, | 12,13 | 222.1 | 198.4 | 122 | 6,7 | 7,8,9 | 225 | 201.3 | 113.5 | |
| 4,5 | 6 | 213.6 | 189.9 | 107.1 | 6,7 | 11 | 230 | 206.3 | 118.5 | |
| 4,5 | 7,8,9 | 220 | 196.3 | 113.5 | 6,7 | 12,13 | 233.5 | 209.8 | 122 | |

内泄漏 (典型)



压力 P bar

噪声级 (典型) SDV2010-13-6



压力 P bar

如果内泄漏量大于理论流量的 50%，则在任何转速或粘度下，泵运转时间不能超过 5 秒。总泄漏量等于每部分组件在其工作状态下的泄漏合计。

双联泵的噪声等级为两个泵芯曲线上显示的数值叠加。

型号说明 — SDV2020 系列

型号说明:

SDV 2020 -1 F 13 S 8 S -1 CC L

叶片泵

系列
2020

安装方式

1 = 2-螺孔法兰 (SAE B 标准)

进油口连接尺寸

F = 4-螺孔法兰

轴端泵规格/排量

6 = 19.5 ml / r
7 = 22.8 ml / r
8 = 26.5 ml / r
9 = 29.7 ml / r
11 = 36.4 ml / r
12 = 39.0 ml / r
13 = 42.4 ml / r

No.1 出油口 (轴端)

见 SDV20 出油口

盖端泵规格/排量

6 = 19.5 ml / r
7 = 22.8 ml / r
8 = 26.5 ml / r
9 = 29.7 ml / r
11 = 36.4 ml / r

旋转方向(从轴端方向看)

L=逆时针

无=顺时针

出油口位置 (从盖端方向看)

No.1 出油口在进油口对面

AA = No.2 出油口在进油口对面

AB = No.2 出油口为进油口逆时针转 90°

AC = No.2 出油口为进油口同侧

AD = No.2 出油口为进油口顺时针转 90°

No.1 出油口为进油口逆时针转 90°

BA = No.2 出油口在进油口对面

BB = No.2 出油口为进油口逆时针转 90°

BC = No.2 出油口与进油口同侧

BD = No.2 出油口为进油口顺时针转 90°

No.1 出油口与进油口同侧

CA = No.2 出油口在进油口对面

CB = No.2 出油口为进油口逆时针转 90°

CC = No.2 出油口与进油口同侧

CD = No.2 出油口为进油口顺时针转 90°

No.1 出油口为进油口顺时针转 90°

DA = No.2 出油口在进油口对面

DB = No.2 出油口为进油口逆时针转 90°

DC = No.2 出油口与进油口同侧

DD = No.2 出油口为进油口顺时针转 90°

轴型

1 = 平键

11 = 花键

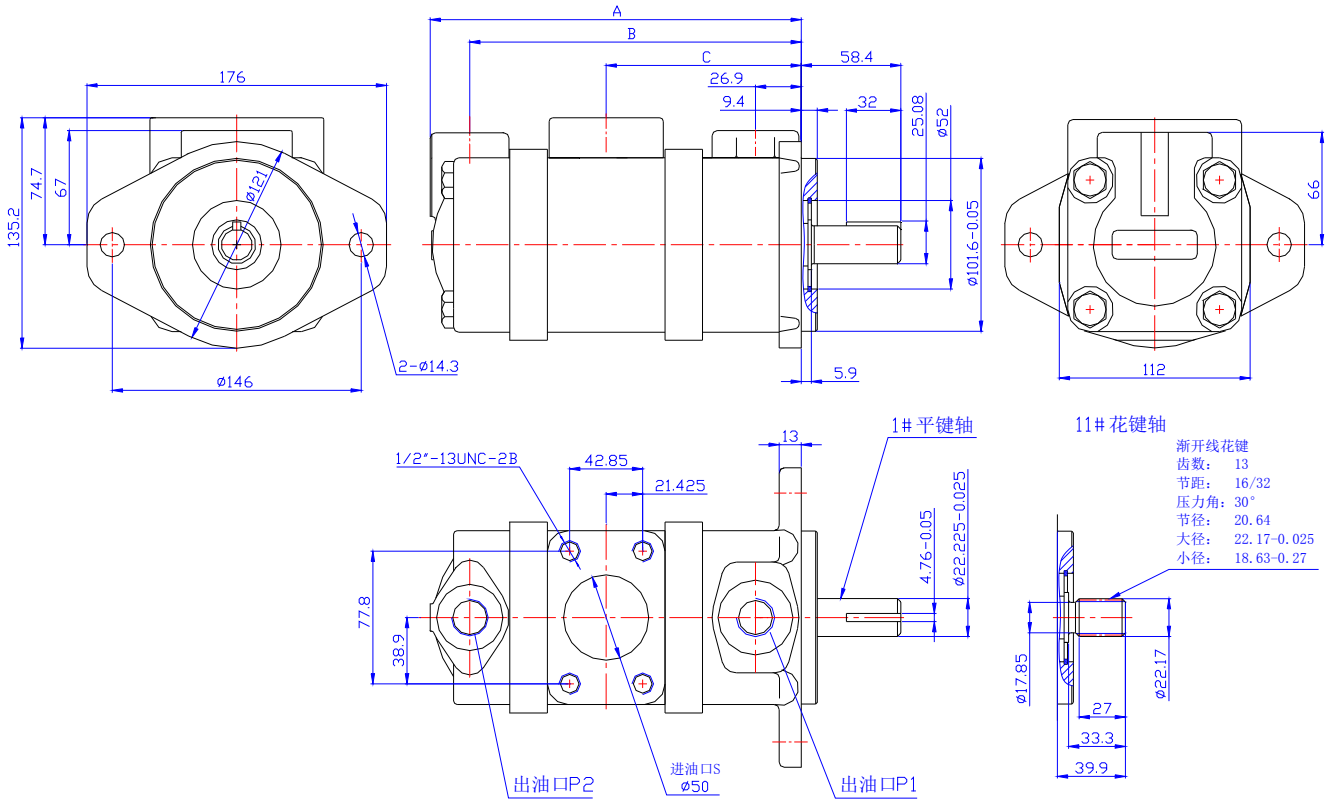
No.2 出油口 (盖端)

见 SDV20 出油口

工作特性

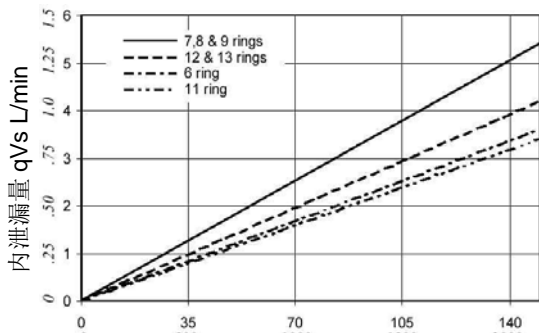
| 型号 | 规格 | 排量 ml / r | 最大压力 Mpa | 转速 r / min | 流 量 L / min | | 输 入 功 率 kW | |
|--------------------------|------|--------------|-------------|---------------|-------------|----------|------------|----------|
| | | | | | 0 MPa | 15.0 MPa | 0.7 MPa | 17.5 MPa |
| 盖端泵 或 轴端泵 SDV20 | 6 | 19.5 | 17.2 | 1200 | 23.4 | 19.80 | 0.4 | 6.8 |
| | | | | 1500 | 29.25 | 25.65 | 0.5 | 8.8 |
| | | | | 1800 | 35.10 | 31.50 | 0.5 | 10.8 |
| | 7 | 22.8 | 17.2 | 1200 | 27.36 | 21.96 | 0.4 | 7.5 |
| | | | | 1500 | 34.20 | 28.80 | 0.5 | 9.9 |
| | | | | 1800 | 41.04 | 35.64 | 0.6 | 12.2 |
| | 8 | 26.5 | 17.2 | 1200 | 31.80 | 26.40 | 0.5 | 9.1 |
| | | | | 1500 | 39.75 | 34.35 | 0.6 | 11.8 |
| | | | | 1800 | 47.70 | 42.30 | 0.7 | 14.5 |
| | 9 | 29.7 | 17.2 | 1200 | 35.64 | 30.24 | 0.6 | 10.4 |
| | | | | 1500 | 44.55 | 39.15 | 0.7 | 13.4 |
| | | | | 1800 | 53.46 | 48.06 | 0.8 | 16.5 |
| 11 | 36.4 | 17.2 | 1200 | 43.68 | 40.28 | 0.7 | 13.8 | |
| | | | 1500 | 54.60 | 51.20 | 0.8 | 17.6 | |
| | | | 1800 | 65.52 | 62.12 | 1.0 | 21.3 | |
| 轴端泵 SDV20 | 12 | 39.0 | 15.2 | 1200 | 46.80 | 42.60 | 0.7 | 14.6 |
| | | | | 1500 | 58.50 | 54.30 | 0.9 | 18.6 |
| | | | | 1800 | 70.20 | 66.00 | 1.1 | 22.6 |
| | 13 | 42.4 | 15.2 | 1200 | 50.88 | 46.68 | 0.8 | 16.0 |
| | | | | 1500 | 63.60 | 59.40 | 1.0 | 20.4 |
| | | | | 1800 | 76.32 | 72.12 | 1.2 | 24.7 |

SDV2020 系列—尺寸，重量：15.9 kg



| 定子规格 | | 尺寸 | | | 定子规格 | | 尺寸 | | | 重量 kg |
|-------|-------|-------|-------|-------|-------|-------|-------|-------|-------|-------|
| 盖端泵 | 轴端泵 | A | B | C | 盖端泵 | 轴端泵 | A | B | C | |
| 6 | 7,8,9 | 211.8 | 188.6 | 114.5 | 7,8,9 | 11 | 223.2 | 200 | 119.5 | 15.9 |
| 6 | 11 | 216.8 | 193.6 | 119.5 | 7,8,9 | 12,13 | 226.7 | 203.5 | 123 | |
| 6 | 12,13 | 220.3 | 197.1 | 123 | 11 | 11 | 228.2 | 205 | 119.5 | |
| 7,8,9 | 7,8,9 | 218.2 | 195 | 114.5 | 11 | 12,13 | 231.7 | 208.3 | 123 | |

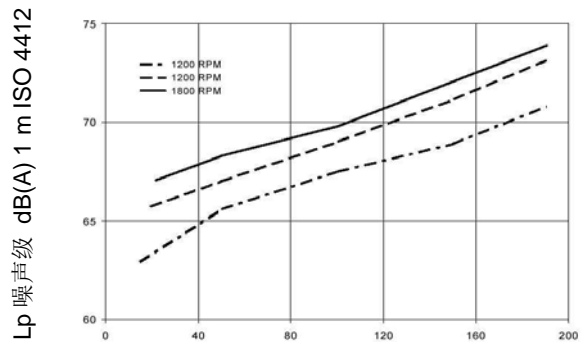
内泄漏 (典型)



压力 P bar

如果内泄漏量大于理论流量的 50%，则在任何转速或粘度下，泵运转时间不能超过 5 秒。总泄漏量等于每部分组件在其工作状态下的泄漏合计。

噪声级 (典型) SDV2020 - 13 - 11



压力 P bar

双联泵的噪音等级为两个泵芯曲线上显示的数值叠加。